

# HOLON

ご家族の  
みなさんで  
ご覧ください!



CND機関紙 ホロン

vol.152

2016年3月9日発行

02 CND Action!!

## 16春の取り組み

06 HOLONプラス

“税”について、学んでみよう!

08 政策・制度REPORT

09 ベストセラー作家が語る!

脱・残念な人!

人生や仕事を充実させるためのヒント

10 女性組合役員のW・L・U・B

12 組織内議員の活動紹介

着ほいす

HOLONクイズ



Challenge for  
New  
Development

# 16春の取り組み

地域から信頼され、誇りと愛着が持てる企業で、あり続けるために、確かな前進と明日への活力を！

2月中旬の要求書提出からスタートした「16春の取り組み」は、交渉の最終盤に向けた労使による協議が進められています。  
春の取り組みは、資金一時金の交渉することはもちろん、組合員の1年間の働きを総括するとともに、会社の考える新年度の方向性などについて労使で情報を共有し、そのことを社員に発信していく重要な場です。  
組合員のみなさんも、私たちをとりまく環境を認識するとともに、自らが働く会社に誇りと愛着を持ち続け、「販売業界の魅力」を今まで以上に高く掲げたいよう、「16春の取り組み」に対して、最後まで執行部や職場と一体感を持った取り組みをお願いいたします。

## ■16春の取り組みの意義イメージ



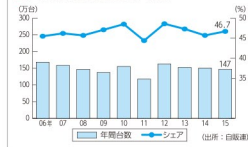
トヨタ車販社の  
能力向上  
企業の持続的成長  
地域から信頼される企業  
デフレからの脱出  
日本経済の好循環実現

## とりまく環境

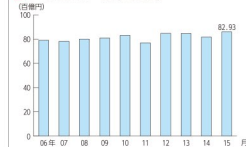
### ■GND加盟組合

トヨタ車販社の販売状況は、2015年3月までは前年を割る厳しい状況だったが、4月以降は徐々に盛り返し、1-12月の累計台数が前年プラスとなった。取組値は、トヨタ車販社の競争力強化に誇る労働の質の高まりと経営効率化努力に加え、今後の新車効果も期待できるとから、全体として高水準が見込まれている。その他の業種においても、おむね前年並みに推移しているが、それぞれの環境や状況を引き続き確認していく必要がある。

### ■トヨタの新車登録台数とシェアの推移



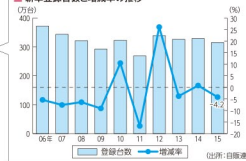
### ■オールドモトのサービス売上の推移



### ■国内市場の状況

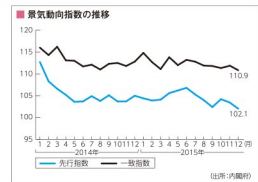
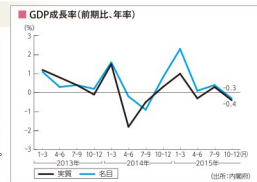
2015年の新車登録台数は約315万台となり、前年同期比95.8%となったが、2016年1月単月では前年同月比100.2%となった。日本自動車販売協会連合会では、今後エコカー減税の基準見直しによって増税になる車両が増加するため、厳しい販売状況が続くと予想している。

### ■新車登録台数と増減率の推移



### ■経済概況

2015年10-12月の実質GDP成長率(1次速報値)は、実質マイナス0.4%、名目マイナス0.3%となった。また、2015年12月の景気動向指数は、先行指数が102.1と前年比で1.4ポイント下がり、一致指数は119.0と前年比で1.0ポイント下降した。



### 消費支出と可処分所得

2人以上の世帯での家計消費支出(実質)は、2015年4月になって2014年4月以降の消費税増税による流動差から抜け出したかにみえたが、9月以降はマイナスが続いている。また、勤労者世帯の可処分所得(実質)は、2015年4月以降はプラスで推移したが、9月には前年同月比マイナスに転じ、12月においても前年同月比マイナス3.1%と、4カ月連続でマイナスとなった。



### 税制の動向

政府は自動車関係税について、消費税10%への引き上げ時に自動車取得税を廃止するもの、新税である環境性能割を導入するとしている。また、自動車重量税の見直しは平成29年度税制改正に先送りされた。グリーン化特例は一年延長されたものの、自動車税は燃費基準の見直しでユーザー負担が増大するなど、ユーザーを軽視し、代財財源の確保を最優先する政府の姿勢がみられる。

### 実質賃金と国民負担率の推移

厚生労働省の2015年12月の毎月勤労統計調査(速報)によると、消費者物価指数を考慮した実質賃金指数は前年同月比マイナス0.4%となり、2カ月連続でマイナスとなった。財務省によると2015年度の国民負担率は、社会保障負担率に消費税増税が加わり、対国民所得比で43.4%の増進となった。

#### ■国民負担率の推移

|         | 1970年 | 1980年 | 1990年 | 2000年 | 2010年 | 2015年 |
|---------|-------|-------|-------|-------|-------|-------|
| 国民負担率   | 24.3% | 30.5% | 38.4% | 37.0% | 38.5% | 43.4% |
| 租税負担率   | 18.9% | 21.7% | 27.7% | 23.7% | 22.1% | 25.6% |
| 社会保障負担率 | 5.4%  | 8.8%  | 10.6% | 13.5% | 16.3% | 17.8% |



## 組合員をとりまく現状は...

物価上昇が落ち着いていることや昨年の春の取り組みによる賃金の向上などもあり、実質賃金は対前年プラスに転じていたが、再びマイナスに転じました。また、ここ数年の税金や社会保険料の増加によって可処分所得の減少が続いており、日々の暮らしのなかでの負担がさらさら増えています。そうした中、私たち組合員は懸命の努力により「労働の質的向上」を果たし、昨年の水準に匹敵するような企業収益を確保してきました。

### 【CNDの16春の取り組みに対する考え方】

トヨタ車販社の魅力をより一層高めていくためにも、組合員の懸命な努力による労働の質の高まりや「人への投資」の重要性について会社と共有し、積極的に生活水準の向上を図っていく必要があります。そのため労使で議論を積み重ね、すべての社員が誇りと愛着を持ち続けられる企業となるよう取り組んでいくこととしました。

## 16春の取り組み 具体的な要求基準

### 資金 【平均賃上げ】

「賃金カーブ(制度)維持分+改善分」  
改善分については、社会の動向、企業の持続的成長につながる人への投資をふまえ、労働の質的向上や資金課題などを総合的に勘案し、すべての加盟組合で3,000円以上を要求する。

### 一時金 【年間5カ月を基準とする】

ただし、水準向上に向けて、昨年採給月数以上とする。  
● 金額の算定ベースは、新基準内賃金(CNDベース)とする。  
● 要求は年間協定とし、夏・冬の月数を明示する。  
● 退職者に対する支給基準は、右記のとおりとする。  
● 長期休業者に対する最低保障は、40%以上とする。

### 新 【個別賃金】←この内容を5ページでチェック!

「代表銘柄(35歳・中堅労働者・扶養3人)の絶対水準」を要求する  
なお、16春の取り組みは、取り組みが可能な組合は積極的に要求することとする。

### 【支給日に在籍しない退職者に対する一時金支給基準】

| 算定期間すべてに在籍した場合 | 算定期間の一部のみに在籍した場合 |
|----------------|------------------|
| 全額支給           | 在籍期間に応じた支給(給付率別) |

※少なくとも、22年・定年・死亡・会社都合退職については制度化する。

### 【有期契約労働者の基本的労働条件の整備】

有期契約労働者(組合員)については、正社員と均衡ある処遇の実現に向けた条件を要求する。また、組合員化していない有期契約で働く仲間への処遇改善に向け、各加盟組合の実態に応じた取り組みも積極的に検討する。



### 「平均賃上げ」要求と「個別賃金」要求の違いとは？

「平均賃上げ」は、これまでお使われてきた要求の考え方で、「組合員平均でいくらか賃金を引き上げるのか」会社と協議していくものです。一方、「個別賃金」は、「特定の年齢や職種、家族構成の人について、入社してから標準的に昇進・昇格してきた場合の賃金をいくらか上げるのか」会社と協議していくものです。この観点で議論することで、自らの賃金のあるべき水準（求める水準）を提案するとともに、その水準を明確にすることで、協議をいくらかイメージができ、安心感の確保やモチベーションの維持・向上につながると考えます。

では、「平均賃上げ」と「個別賃金」はど違うのか。子どものお小遣いを例に説明していきます。

**これまでの決定方法** (平均賃上げ)

【要求】 私たちのお小遣いを、4人分合計で8,000円(平均2,000円)上げてほしい。

【回答】 来月から、お小遣いを平均で2,000円上げるようにしますよ。ただし、配分は差を渡りますよ。

|      | 姉       | 私      | 妹      | 弟      |
|------|---------|--------|--------|--------|
| 学年   | 高校2年    | 高校1年   | 中学2年   | 小学6年   |
| 要求前  | ¥7,000  | ¥5,000 | ¥3,000 | ¥1,000 |
| 要求後  | ¥10,000 | ¥7,500 | ¥4,500 | ¥2,000 |
| アップ率 | ¥3,000  | ¥2,500 | ¥1,500 | ¥1,000 |

平均賃上げは「全体としてどれくらい上げるのか」わかりますが、交渉が終わるまで、自分がいくらになるのか決まりません。

【日常的なお小遣いの決め方】 (個別賃金)

【要求】 年齢や学年に依りお小遣いにしてほしい。

【回答】 お小遣いについて、来月から要求通りアップするよ。

お小遣いは「高校生になれば8,000円もう」など、学年や世間相場はいくらかの決めごとを含め、それぞれの家庭で決めているのではなく、それは賃金でも同じです。  
「35歳の子サービスエンジニアで扶養が3人入る」とか〇〇万円のように決めていくのは、自然なやり方とも考えられます。

このような考え方で、CNDでは、16巻の取り組みから、取り組みが可能な組合については「平均賃上げ」にくわえて「個別賃金」要求方式を導入していきます。

### 第33回全国代表者会議 開催

2016年1月19日に、CND加盟組合の代表者が参集し、第33回全国代表者会議を開催しました。会議では「16巻の取り組み方針(案)」「15秋の取り組み総括(案)」「15季一時金取り組み結果」について審議を行いました。「16巻の取り組み方針(案)」に関しては、要求に対する考え方や具体的な要求事項について、組合代表者からさまざまな質問・意見が出されるなど活発な議論のち、満場一致で方針を可決しました。

各加盟組合においては、全国代表者会議の方針決定を受けて、2月24日までに経営に対して要求書を出し、取り組みを進めています。



### 第14期後半第2回支部(県別・地区別)労使懇談会 開催

全国代表者会議での方針決定を受け、全国において、CND本部および加盟組合委員長と経営側の参加のもと、支部(県別・地区別)労使懇談会を開催しました。CND本部より、今の環境認識をふまえたうえで、16巻の取り組みの位置づけや具体的な要求方針を説明し、経営側の理解を求めるとともに、労使で活発な意見交換を行い、情報を共有することができました。



# 春の取り組みQ&A

春の取り組み注目して欲しいポイントをご紹介します。

**Q1** 春の取り組みとは、どのような取り組みですか？

**A** 春の取り組みは、労使双方で社会全体の動向や組合員の1年間のがんばりを評価し、次年度に向けてどのような働き方を実現していくかを議論する場です。賃金や一時金についてだけでなく、有期契約労働者の処遇整備や企業内最低賃金に関する議論もかかっています。また、労使交渉する場だけでなく、経営や社会復帰の問題についても懇話会を通じて求職の労働意欲・活力につながることも、賃金水準の維持・向上を図ること重要です。

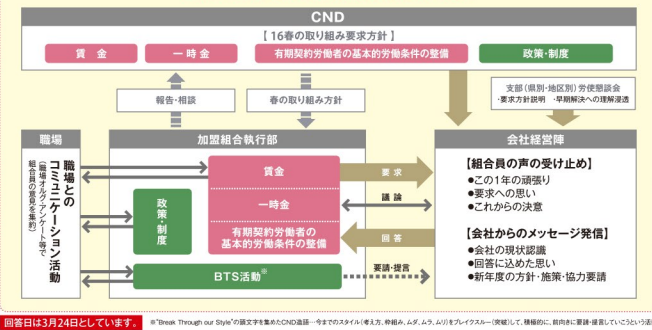
**Q2** 賃金の要求に重きを置いているように感じますが、一時金も大切なのではないのでしょうか。

**A** どちらも同じように大切です。その上で、賃金は一時金や退職金などの算定基礎になることから、将来私たちの生活に大きな影響を与えます。とりわけ物価上昇分については、実賃金水準の低下を防ぐという考え方で、毎月の賃金を引き上げなければならない。今年度の賃金決定に当たっては、経営側に伝えたい。今後、労働意欲・活力につながることも、賃金水準の維持・向上を図ることが重要です。

**Q3** 私たち組合員は何をすればいいのでしょうか。

**A** 今回の取り組み要求を実現するためにも、組合と組合員のみならずと一体感が極めて重要です。組合の要求は組合員の総意であるという会社に対して既得力を増やすことを認識するとともに、職場兼業部会には組合要求総意と内容を理解したうえで、積極的に参加してほしい。参加の際は、1年間の労働の質的向上や賃上げ、さらである程度実現に向けて、幹部に伝えたい。みなさんから出てきた意見や提案、課題については、執行部で議論を行うとともに、集約して「職場の声」として会社へ提言し、議論していきます。

### 春の取り組みの全体像を見てみよう!



回答日は3月24日としています。\*「Think Through our Style」の数字写真はCND本部・今年度の数字ではありません。労働、年金、雇用、給与、福利厚生・インフラを決定した後に、積極的に、両向きに話し合いを繰り返し行なう。

**「春の取り組み」ワード辞典**

**【賃金カーブ】**  
下図のように一人ひとりの賃金を書き込み、各年齢の平均的な賃金を線で結んだものが賃金カーブになります。

**【賃金カーブ維持分】**  
例えば42歳で賃金200,000円の人が年齢ごとに26歳から28歳まで、昨年26歳だった17歳上の先輩の賃金(205,000円)に達していく。経済環境・物価に必要となる金額8,000円です。このように算定を各年齢ごとこの平均賃金を用いて行い、全組合員に必要な金額を算出します。それを対象の組合員数で割った金額が賃金カーブ維持分となります。また賃金表による年度差を運用している組合については、その制度を運用するために必要な賃金制度維持分を要求しています。

**【改善分】**  
現在の賃金水準を改善させていく原資のことであり、賃金カーブ制度を超える賃金上げであり、経済環境・物価に必要となる金額8,000円です。このように算定を各年齢ごとこの平均賃金を用いて行い、全組合員に必要な金額を算出します。それを対象の組合員数で割った金額が賃金カーブ維持分となります。また賃金表による年度差を運用している組合については、その制度を運用するために必要な賃金制度維持分を要求しています。

**【ベースアップ】**  
賃金カーブのものと一緒に底上げすることを目指し、CNDは改善の意図のなかにも含むものと定義しています。

**【賃金カーブ】**  
下の図のように一人ひとりの賃金を書き込み、各年齢の平均的な賃金を線で結んだものが賃金カーブになります。

| 年齢 | 24     | 25     | 26     | 27     | 28     | 29     |
|----|--------|--------|--------|--------|--------|--------|
| 賃金 | 21,000 | 22,000 | 23,000 | 24,000 | 25,000 | 26,000 |

**【賃金カーブ維持分】**  

$$(5,000 \times 15 + 8,000 \times 5) + (5,000 \times 16 + 8,000 \times 4) + (5,000 \times 17 + 8,000 \times 3) + (5,000 \times 18 + 8,000 \times 2) + (5,000 \times 19 + 8,000 \times 1) = 6,850 \text{円}$$
 これが賃金カーブ維持分

# 税

## について、学んでみよう!

私たちの生活と密接に関わりがある税ですが、「難しそう」などの理由から敬遠してしまいがち。税について意外と知らないことも多いのではないのでしょうか。

今回のHOLONプラスでは、そうした税に関する基礎的な知識や話題を紹介していきます。

### ● 税制改正大綱とは!

翌年度の税制改正法案を決定するのに先立つて、与党や政府が発表する税制改正の原案のごとで、通常、毎年12月中旬に発表されます。政府が国会に提出する税制改正法案のものになります。

税制改正については、予算と並行して前年春頃から財務省・主計局の作業が開始されます。そして、各界および各層の要望を聞いて取りまとめ作業に入ります。これを受けて、税制改正大綱が決定されます。これに沿って、政府は「税制改正要綱」などを閣議決定し、法律案が内閣法制局で審議され、「税制改正法案」として国会に提出されます。

では、平成28年度の税制改正大綱のポイントをみていきましょう!

#### 平成28年度税制改正大綱の注目ポイント

- ① 法人税の税率の段階的引き下げ
- ② ①に伴う財源確保として外形標準課税の拡大(中小企業は除外)
- ③ 消費税の軽減税率制度の導入
- ④ 空家家に係る譲渡所得の特別控除の創設
- ⑤ 加算税制度の見直し(加算措置の導入等)

#### 自動車関係税制改正のポイント

- 初年度届出から3年を経過した軽自動車  
の税率を引き上げる
- 平成29年4月1日より自動車税および軽自動車に環境性能制を導入する
- 自動車税のグリーン化特例の基準を厳格化し一年延長する
- 二輪車の軽自動車税の税率を引き上げる
- 平成29年度税制改正で自動車の保有に係る税負担軽減を検討し必要な措置を講ずる
- 軽自動車のグリーン化特例を一年延長する
- 消費税率10%への引上げ時である平成29年4月1日に自動車取得税を廃止する

更に詳しく!

#### 自動車関係課税の具体的な改正内容

| 税目     | 平成28年4月~  | 平成29年4月~   |    |
|--------|---|--|----|
| 自動車取得税 | 変更なし  | 消費税率10%への引上げ時である平成29年4月1日に廃止する                   | 廃止 |
| 自動車重量税 | 変更なし  | ・エコカー減税の見直しについて平成29年度税制改正で具体的結論を得る               | 未定 |
| 自動車税   | ・グリーン化特例の基準を厳格化し一年延長する                                    | ・環境性能制を平成29年4月1日より導入する                           | 新税 |
| 軽自動車税  | ・13年超え四輪車の重課(1.8倍)<br>・二輪車の税率引上げ(1.5倍~2倍)<br>・グリーン化特例一年延長 | ・グリーン化特例については環境性能制を補完する制度であることを明確化したうえで、具体的結論を得る | 未定 |

自動車関係課税に関しては、私たちの目指してきた車体課税の技術改革の実現に向けて、今後更積極的に取り組まなければならないと考えます。特に2017年は、消費税率の引き上げにともなう自動車取得税の廃止、環境性能制の導入が予定されていることにより、自動車重量税のエコカー減税、自動車税、軽自動車税のグリーン化特例が期限を迎えることなど、保有段階での車体課税の見直しに向けた取り組みが必須となります。CNDとしても、上部団体を通じて、組織内議員などへの働きかけを行いながら、取り組みを進めていきます。

### ● ふるさと納税とは?

ふるさと納税とは、自治体への寄付金のごことです。地方間格差や過疎などによる税収の減収に臨む、自治体に対しての格差是正を推進するための新構想として、2008年、第1次安倍内閣のときに創設された制度です。

個人が2,000円を超える寄付を行なったときに住民税のおよそ2割程度が還付、控除されます。

#### ふるさと納税の特徴

- お礼の品がもらえます!  
ふるさと納税をすると、各地域のお礼の品がもらえます
- 生まれ故郷でなくてOK!  
ふるさと納税の寄付先は、自分の地元でなくても大丈夫です
- 税金が控除される
- 使い道が指定できる  
日本で唯一の税金の使い道が指定できる制度です
- 複数の自治体へ還べる  
複数の自治体へ同時に寄付を通して支援できます

### ● そもそも「税金」とは!?

日本国民の三大義務に「教育の義務」「勤労の義務」「納税の義務」というのがあります。税金というのは、国民が国民にお金を払い、国はそのお金で国民のために、右のイラストのように道路を作ったり、公共の建物を建てたり、子どもを教育したり、いろいろなことをしています。

税金は、大きく「国税」と「地方税」に分けられます。国税には大きく「直接税」と「間接税」があります。直接税の主なものは、みなさんが賃金を貰った時に、会社に源泉徴収している所得税や、法人が利益をあげた時に支払う法人税などがあります。また、間接税の主なものは、消費者が商品を購入したり、サービスを受けた際に支払う消費税などがあります。消費者が直接国を支払うのではなく、法人などが消費者から預かった税金を納めるので、間接税と言えます。また、地方税は「道府県税」と「市町村税」に分けられます。



### ● 「源泉徴収」や「年末調整」とは!?

収入がある人は、税金を支払わなければならない。私たち会社員は会社で働いて得ている収入(給与所得)があります。本来は毎年3月に、前年1~12月の所得分の税金を支払うため、全員確定申告をしなければなりません。全員が行うと税務署も大変になってしまいます。3月の時点で社員がお金を持ってなければ、税金を支えなくてはなりません。そこで、会社が毎月の給与支払い時に、あらかじめ月割にした税金の額を引いてから社員に支払っているのです。これが源泉徴収で、12月に源泉した額と支払う税金とを差し引くことを年末調整といいます。



### ● いろいろある税の種類

|   |   |   |
|---|---|---|
| <h4>所得税</h4> <p>個人の所得(収入から経費などを引いたの)に対してかかる税金のことです。所得が多ほど税率が上がります。会社で給料をもらっている人や、自分で商売をして利益を得ている人にかかります。</p>  | <h4>法人税</h4> <p>株式会社など法人所得にかかる税金のことを「法人税」といいます。会社は決算期ごとに、その期間の所得をもとに税額を計算して申告・納税をします。</p> | <h4>酒税</h4> <p>「酒税」はお酒にかかる税金のことをいいます。アルコール1度以上の飲料が対象になり、税額はお酒の種類やアルコール度数によって決められています。</p> <p>【例】ビールびん1本(330mlの場合) 酒税 約13円</p> |
| <h4>たばこ税・たばこ特別税</h4> <p>「たばこ税・たばこ特別税」は各種たばこにかかる税金のことをいいます。たばこ税はから国税と、地方に納める地方税に分けられます。</p> <p>【例】たばこ1箱(1000本の場合) 国庫分 122,44円 地方分 122,44円 合計 約244円</p> | <h4>関税</h4> <p>「関税」は、外国から日本に物品を輸入しようとする場合、その輸入品にかかる税金のことをいいます。</p>                        | <h4>自動車税・自動車重量税・自動車取得税など</h4> <p>自動車に関連する税金は、自動車税(自動車を持つ人にかかる税金)、自動車重量税(自動車の重さに対してかかる税金)、自動車取得税(自動車購入時にかかる税金)などがあります。</p>     |



ベストセラー作家が語る!

# 脱・残念な人!

## 人生や仕事を充実させるためのヒント

仕事を任せられる人物になるためには、どのような行動が必要なのか? という問いに対しては、「残念な人」の存在が重要なヒントとなる。

### 任せられない人の思考とは

「任せられない人」とは、仕事や仕事を任せられる人物になるために必要なスキルや資質を欠いている人を指す。彼らは、仕事を任せられる人物になるためのコツを知らず、結果的に仕事を任せられない状態に陥ってしまう。

共同して仕事を進めようとする。これは、仕事を任せられる人物になるための重要なポイント。一方、「任せられない人」は、自分の利益を優先し、他者の利益を無視する傾向がある。

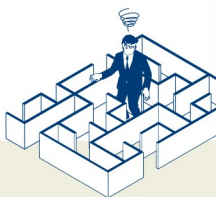
仕事を任せられる人物になるためには、コミュニケーション能力を高める必要がある。また、責任感を持ち、自己管理能力を高めることも重要。さらに、柔軟な姿勢を持つことで、変化に対応できる人物になることができる。

仕事を任せられる人物になるためには、具体的な行動が必要。例えば、定期的な報告を行うことで、上司や同僚との信頼関係を築くことができる。また、自己成長を怠らなず、常に最新のスキルを習得しておくことも重要。



監修: 山崎 将志 (やまざき まさし)

ビジネスコンサルタント。1974年福岡県生まれ。1994年東京大学経済学部経営学専攻卒業。同年アサヒグループに入社。2003年退社。その後、企業家精神の醸成と、社会企業家としての活躍を目指す。2012年、自身のベンチャー企業を開業。企業家労働組合向けの講演活動等を行う。主な著書に『残念な人の思考法』『社長のテスト』『残念な人の仕事の習慣』等。最新刊は『残念なエリート』(日経新聞出版/実務)



# 政策・制度 REPORT

## 組織内議員 活動報告



### 組織内議員 なおしま参議院議員 活動報告

#### 電力自由化がスタート

4月1日から電力の小売部門が全面自由化され、家庭でも電気の契約先を自由に選べる時代がやってきました。東日本大震災と東京電力福島第一原発事故により明らかになった従来からの電力システムの限界を改善すべく、民主党政権時代に着手した電力自由化の実施によって、再生エネルギー(熱電併給)を中心とした環境に優しい省エネで、かつ災害にも強い小規模分散型電源の普及や、電力会社間の競争による電気料金の値下げが期待されます。他方、まだ課題も残されています。



はまぐち誠さん(左)と理事(2月10日) 顧問シゴユウ(外相)と会長(2月16日)

## はまぐち 誠さん 組合訪問日誌

第33回全国代表者会議において、CND加盟組合の代表者のみなさん、あらためて取り組みに関する決意表明をさせていただきます。また、全国のみなさんから熱い想いが記された寄せ書きを、「はまぐち誠」の文字にのせていただきました。

「はまぐち 誠」みんなのまどぐち

これからも私の想い、みなさんにお伝えしていきます。私の名前覚えてくださいね!!

みんなで作る明るい未来



# 女性組合役員

## W・L・U・B

~ work life union balance ~

vol.2

### 全国の執行委員との交流が、本当に楽しく感じています!



山形トヨタ労働組合  
久木 由紀子さん(執行委員2年)

● **■ 事務役員はみんなお仕事をさそっていただきます。**  
 ▲ おおきくは「ヨルム」主催の社内、新卒入りの集まりで、細やかな声かけが、活動への参加のきっかけになっています。  
 ▲ **■ 組合活動の楽しさ、面白さ、意義の伝わりがよいのも、理由の一つです。**  
 ▲ **■ 組合活動の楽しさ、面白さ、意義の伝わりがよいのも、理由の一つです。**

▲ **■ 事務役員はみんなお仕事をさそっていただきます。**  
 ▲ おおきくは「ヨルム」主催の社内、新卒入りの集まりで、細やかな声かけが、活動への参加のきっかけになっています。  
 ▲ **■ 組合活動の楽しさ、面白さ、意義の伝わりがよいのも、理由の一つです。**  
 ▲ **■ 組合活動の楽しさ、面白さ、意義の伝わりがよいのも、理由の一つです。**

誰もが働きやすく、やりがいを持って働ける職場環境を実現していくには、男性の視点だけではなく、女性ならではの視点・意見を取り入れ、改善していくことが必要です。  
 「女性組合役員」の「W・L・U・B」では、CND加盟組合の中から毎回4名の女性組合役員をピックアップし、普段の仕事ぶりや組合活動を紹介し、彼女たちのように、貴女のチカラを組合で活かしませんか?

### 働く女性の観点で物事を捉え、職場環境づくりをしたい



トヨタレンタリース石川労働組合  
中嶋 侑佳さん(副委員長1年10月)

● **■ 事務役員はみんなお仕事をさそっていただきます。**  
 ▲ 現在は、総務部で働き、社員研修・採用活動の企画・実施、社会保険運用代行の業務、生活管理・労務管理のサポートなど、多岐にわたる業務を行っています。  
 ▲ **■ 事務役員はみんなお仕事をさそっていただきます。**  
 ▲ おおきくは「ヨルム」主催の社内、新卒入りの集まりで、細やかな声かけが、活動への参加のきっかけになっています。  
 ▲ **■ 組合活動の楽しさ、面白さ、意義の伝わりがよいのも、理由の一つです。**  
 ▲ **■ 組合活動の楽しさ、面白さ、意義の伝わりがよいのも、理由の一つです。**

### 女性のみなさんの意見を代弁していけるように頑張りたい



西九州トヨタ自動車労働組合  
清水 綾さん(書記長1年4月)

● **■ 事務役員はみんなお仕事をさそっていただきます。**  
 ▲ おおきくは「ヨルム」主催の社内、新卒入りの集まりで、細やかな声かけが、活動への参加のきっかけになっています。  
 ▲ **■ 組合活動の楽しさ、面白さ、意義の伝わりがよいのも、理由の一つです。**  
 ▲ **■ 組合活動の楽しさ、面白さ、意義の伝わりがよいのも、理由の一つです。**

▲ **■ 事務役員はみんなお仕事をさそっていただきます。**  
 ▲ おおきくは「ヨルム」主催の社内、新卒入りの集まりで、細やかな声かけが、活動への参加のきっかけになっています。  
 ▲ **■ 組合活動の楽しさ、面白さ、意義の伝わりがよいのも、理由の一つです。**  
 ▲ **■ 組合活動の楽しさ、面白さ、意義の伝わりがよいのも、理由の一つです。**

### 経営者と話を交えるなど、貴重な体験をしています



トヨタ部品道具共販労働組合  
相上 陽子さん(執行委員2年)

● **■ 事務役員はみんなお仕事をさそっていただきます。**  
 ▲ おおきくは「ヨルム」主催の社内、新卒入りの集まりで、細やかな声かけが、活動への参加のきっかけになっています。  
 ▲ **■ 組合活動の楽しさ、面白さ、意義の伝わりがよいのも、理由の一つです。**  
 ▲ **■ 組合活動の楽しさ、面白さ、意義の伝わりがよいのも、理由の一つです。**

▲ **■ 事務役員はみんなお仕事をさそっていただきます。**  
 ▲ おおきくは「ヨルム」主催の社内、新卒入りの集まりで、細やかな声かけが、活動への参加のきっかけになっています。  
 ▲ **■ 組合活動の楽しさ、面白さ、意義の伝わりがよいのも、理由の一つです。**  
 ▲ **■ 組合活動の楽しさ、面白さ、意義の伝わりがよいのも、理由の一つです。**

▲ **■ 事務役員はみんなお仕事をさそっていただきます。**  
 ▲ おおきくは「ヨルム」主催の社内、新卒入りの集まりで、細やかな声かけが、活動への参加のきっかけになっています。  
 ▲ **■ 組合活動の楽しさ、面白さ、意義の伝わりがよいのも、理由の一つです。**  
 ▲ **■ 組合活動の楽しさ、面白さ、意義の伝わりがよいのも、理由の一つです。**

と積極的に取り組むことが必要です。  
 ● **■ 事務役員はみんなお仕事をさそっていただきます。**  
 ▲ おおきくは「ヨルム」主催の社内、新卒入りの集まりで、細やかな声かけが、活動への参加のきっかけになっています。  
 ▲ **■ 組合活動の楽しさ、面白さ、意義の伝わりがよいのも、理由の一つです。**  
 ▲ **■ 組合活動の楽しさ、面白さ、意義の伝わりがよいのも、理由の一つです。**



● **■ 事務役員はみんなお仕事をさそっていただきます。**  
 ▲ おおきくは「ヨルム」主催の社内、新卒入りの集まりで、細やかな声かけが、活動への参加のきっかけになっています。  
 ▲ **■ 組合活動の楽しさ、面白さ、意義の伝わりがよいのも、理由の一つです。**  
 ▲ **■ 組合活動の楽しさ、面白さ、意義の伝わりがよいのも、理由の一つです。**

● **■ 事務役員はみんなお仕事をさそっていただきます。**  
 ▲ おおきくは「ヨルム」主催の社内、新卒入りの集まりで、細やかな声かけが、活動への参加のきっかけになっています。  
 ▲ **■ 組合活動の楽しさ、面白さ、意義の伝わりがよいのも、理由の一つです。**  
 ▲ **■ 組合活動の楽しさ、面白さ、意義の伝わりがよいのも、理由の一つです。**

● **■ 事務役員はみんなお仕事をさそっていただきます。**  
 ▲ おおきくは「ヨルム」主催の社内、新卒入りの集まりで、細やかな声かけが、活動への参加のきっかけになっています。  
 ▲ **■ 組合活動の楽しさ、面白さ、意義の伝わりがよいのも、理由の一つです。**  
 ▲ **■ 組合活動の楽しさ、面白さ、意義の伝わりがよいのも、理由の一つです。**

● **■ 事務役員はみんなお仕事をさそっていただきます。**  
 ▲ おおきくは「ヨルム」主催の社内、新卒入りの集まりで、細やかな声かけが、活動への参加のきっかけになっています。  
 ▲ **■ 組合活動の楽しさ、面白さ、意義の伝わりがよいのも、理由の一つです。**  
 ▲ **■ 組合活動の楽しさ、面白さ、意義の伝わりがよいのも、理由の一つです。**

## 組織内議員の活動紹介

### 【選挙国会】



参議院議員 【いそざき哲史】

本年夏の参議選に向けて、さらには、わかに噂される衆議院解散総選挙に向けて、政府与野の選挙対策があらわになってきた。

思えば、昨年の「安保国会」以降、憲法53条に則って野党が再三要求した臨時国会を開催しなかったことに始まっていました。成立後も説明が続いてくと言っていた安保法制については、その後、何の説明もされていません。そればかりか、昨年、内閣改造、「新3本の矢」の発表、TPPの大幅合意、軽減税率の決定など、新たな重要課題について、国会での議論をことごとく避けてきました。

年が明けたかと思えば、平成27年度の補正予算では、国債償還の財源を減らし、多くの年金受給者への一人3万円の給付金や、内容を議論してさえいないTPPの農業者対策とで、多額の予算を計上しました。

今後は、選挙前に「一億生活活躍プラン」なるもの打ち出し、これまで民主党が長年取り組んできた社会保険とは中身が異なるものの、名称だけが似通ったメニューが一斉に並び予想されます。

我々としては、限られた日程のなかで、まさに社会保険のテーマを軸としたさまざまな政策課題を巡って、正々堂々と論争を続けていくだけで。



参議院議員 なおしま正行



衆議院議員 ふみもと伸一郎

## 着ばいす

毎回みなさんからいただいた質問を紹介します!

### 知っておきたい「正月の風習」

正月の風習について、まったく知らなかったのでもいい勉強になりました。今後職場などで話す機会があれば話したいと思いました。また日本の風習について取り上げていただきたいです。(和歌山県)

お正月の風習の特集で、福岡に「三泊を越える風習」があることを知りました。福岡に住んでいるのに知らなかったの、どこの地域での風習なのか、また他の風習も調べてみようと思いました。(福岡県)

・数年前までは、そこまでお正月の風習など気にもとめなかったのですが、年を重ねるごとに日本の風習などに興味が高くなるようになりました。このような記事はとても参考になります!(愛知県)

### また会いたいと思われる話し方のポイント

・聞き上手になることが大切だと頭では分かってはいますが、つつい口を出してしまう悪い癖があります。話を広げるのも苦手なので、会話のテクニックをもっと学んでいきたいと思いました。(東京都)

・話し方や姿勢、態度などは注意されることも年々少なくなるので、教えられる機会が少なくなります。このような記事があると、自然と

「注意しなきゃ」と意識することができるので、頻りに掲載していただけると思います。(青森県)

・私は事務職ですが、受付に座っているのをお客様と接することが多いです。記事に書いてあった見た目や声に気を配り、笑顔でお客様と対応できるように頑張りたいと思います。(鳥取県)

### 説-残念な人!

・言わなくてもわかっていて思っていました。自身にあてはめてみると、全体像を描くということが疎かになっていると実感しました。今年は意識して取り組みます。(大阪府)

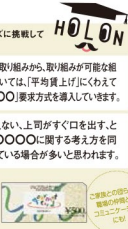
・「塗り絵」の例がとてもわかりやすく、参考になりました。何事も段取りが大切だとあらためて実感しました。(宮城県)

## HOLONクイズ Vol.152

今号のHOLONはいかがでしたか? さて、下記のクイズに挑戦してみよう。記事の中にヒントが隠されているかも...

- 16春の取り組みは、地域から信頼され、〇〇と〇〇を持つ企業であり続けられるよう、取り組んでいます。
- 16春の取り組みから、取り組みが可能な組合については、「平均賃上げ」に代わって「〇〇〇〇」要求方式を導入していきます。
- ふるさと納税とは、自治体への〇〇〇のことです。
- 仕事を任せられない、上司がすぐ口を出す、悩んでいる人は、「〇〇〇〇」に関する考え方を同じにすることが欠けている場合が多いと思われます。

※解答される場合は①②③④⑤と入力してください。  
 全国35,000店舗の大手外食店を中心に利用ができる**全国共通お食事券「ファミルカード」(2,000円分)**を、正解者の中から抽選で**20名**に選定!



## HOLONクイズ Vol.151

- 答え
- ①人
  - ②年神様
  - ③見た目と声
  - ④セグメンテーション

おめでとうございませう!

### ホロンクイズ当選者のみさん

|             |             |             |
|-------------|-------------|-------------|
| 札幌C / 斎藤雅一  | 東京T / 藤田有紀  | 大阪T / 井上美司  |
| 道南N / 我孫子紗紗 | 石川T / 南川裕三  | 兵庫C / 増田太郎  |
| 東北K / 新井山和利 | 山梨T / 南貴之   | 鳥取TG / 大竹江梨 |
| 宮城R / 今野正臣  | 静岡P / 森下英典  | 岡山K / 田中宏史  |
| 福島T / 中村智子  | 愛知C / 鈴木智咲子 | 福岡K / 志木いづみ |
| 埼玉T / 大嶋寛   | 愛知H / 三田智代  | 鹿児島T / 新村誠  |
| 千葉T / 石毛貴之  | ひむくN / 小竹真波 |             |

今回は総数156名の応募いただきました。  
 たくさんのご応募ありがとうございました!

## 【応募方法】記事の感想やご意見を添えてご応募ください。

- ホームページからご応募ください。 **CNDトヨタ** **検索**
- 1 <http://www.cnd.or.jp>にアクセス
  - 2 トップページ「**組合員専用ページ**」をクリック
  - 3 パスワードを入力  
 パスワード **holon152**
  - 4 入力フォームに必要事項を入力し送信

### 【必要事項】

・クイズの答え  
 ・氏名  
 ・年齢  
 ・性別  
 ・職種  
 ・郵便番号

・住所  
 ・電話番号  
 ・組合名  
 ・会社名  
 ・拠点名

・よかった記事の感想やご意見  
 ・CND HPの閲覧回数

## 討報



西近畿支部議長で大阪トヨタ自動車労働部の委員を務められていた山崎泰夫さんが、2016年1月7日にご逝去されました。謹んでご哀悼をお祈りいたします。

## 締切 2016年4月15日 発表 HOLON 153号

個人情報のお取り扱いについて  
 CNDは加盟組合のみさんの個人情報を尊重に取り扱い、適正な個人情報の管理を実施し、ご提供いただいた個人情報は以下目的で利用します。また、その取り扱いに関する契約を交わした業務委託者にその取り扱いを委託する場合があります。(詳細についてはCNDのホームページ(<http://www.cnd.or.jp>)のプライバシーポリシーもご確認ください)

1. 利用目的: HOLONへ読者の声として掲載クイズ当選者の発表・お問合せ事項に関するご連絡
2. 利用後の処分について: 上記の利用目的に使用した後は速やかに適切な方法で処分します。